

FEN İŐLERİ DAİRESİ BAŐKANLIĐI
ALTYAPI KOORDİNASYON ŐUBE MÜDÜRLÜĐÜ
TEŐKİLAT YAPISI VE ÇALIŐMA ESASLARINA DAİR YÖNERGE

BİRİNCİ BÖLÜM

AMAÇ, KAPSAM, HUKUKİ DAYANAK ve TANIMLAR

Amaç

Madde 1- Bu yönergenin amacı; Denizli Büyükşehir Belediyesi Fen İşleri Dairesi Başkanlığı Altyapı Koordinasyon Şube Müdürlüğü'nün kuruluş, görev, yetki, sorumluluk ve çalışmalarını düzenlemektir.

Kapsam

Madde 2- Bu Yönerge; Altyapı Koordinasyon Şube Müdürlüğü bünyesinde faaliyet gösteren birimlerin kuruluşu ile görev, yetki ve sorumluluğunda bulunan iş ve işlemlerin düzenlenmesi ve yürütülmesine ilişkin esas ve usulleri kapsar.

Hukuki dayanak

Madde 3- Bu Yönerge; Denizli Büyükşehir Belediyesi Fen İşleri Dairesi Başkanlığının Teşkilat Yapısı ve Çalışma Esaslarına Dair Yönetmeliği'nin 17. maddesine dayanılarak hazırlanmıştır.

Tanımlar

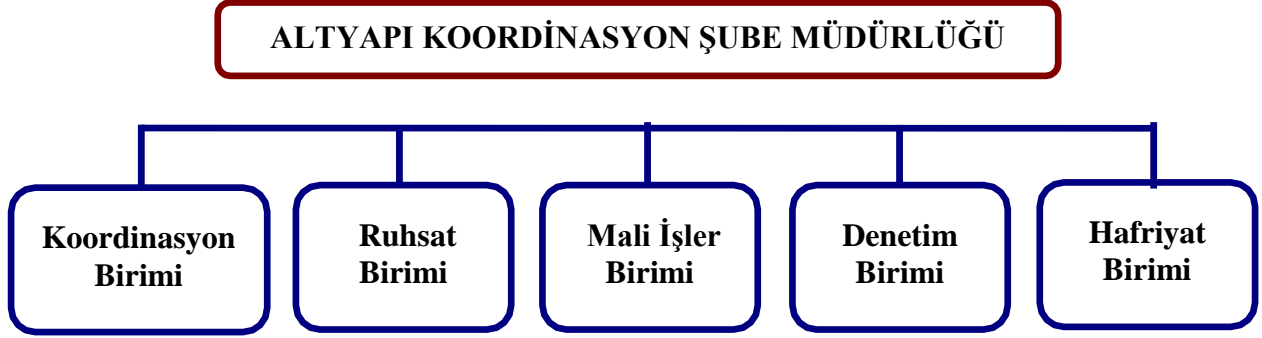
Madde 4- Bu Yönergede adı geçen;

- 1) Belediye : Büyükşehir Belediyesini,
- 2) Başkanlık : Büyükşehir Belediye Başkanlığını,
- 3) Başkan : Büyükşehir Belediye Başkanını,
- 4) Meclis : Büyükşehir Belediye Meclisini,
- 5) Encümen : Büyükşehir Belediye Encümenini,
- 6) Daire Başkanlığı : Fen İşleri Dairesi Başkanlığını,
- 7) Müdürlük : Altyapı Koordinasyon Şube Müdürlüğünü,
- 8) AYKOME : Altyapı Koordinasyon Merkezini ifade eder.

İKİNCİ BÖLÜM ŞUBE MÜDÜRLÜĞÜNÜN KURULUŞU VE GÖREVLERİ

Kuruluşu

Madde 5- Müdürlüğün görevlerini etkin ve verimli bir şekilde yürütebilmesi için 5 birimden oluşturulur. Müdürlüğün teşkilat şeması aşağıda gösterilmiştir:



Şube Müdürlüğünün görevleri

Madde 6- Şube Müdürlüğünün görevleri aşağıda sayılmıştır:

- 1) Başkanlığın talimatı doğrultusunda AYKOME Genel Kurul gündemini hazırlamak, görüşme tutanaklarını ve kararları düzenlemek, alınan kararları ilgili makamlara göndermek,
- 2) Altyapı yatırımı yapan kamu kurum ve kuruluşları tarafından Büyükşehir sınırlarında yapılacak alt yapı yatırımlarına ait taslak programları birleştirerek kesin program haline getirmek ve AYKOME'nin onayına sunmak,
- 3) Ortak programa alınan alt yapı hizmetlerinin amaca uygun bir şekilde gerçekleştirilmesi için 'Alt Yapı Yatırım Hesabı' adı altında bir hesap oluşturmak,
- 4) Ortak programa alınmayan yatırımların ilgili ilçe belediyeleri ile diğer kamu kurum ve kuruluşlarınca kendi bütçelerinden yapacakları harcamalarla yerine getirilip getirilmediğini kontrol etmek,
- 5) Alt yapı ile ilgili kazı yapacak gerçek ve tüzel kişilere izin ve kazı ruhsatı vermek ve buna ilişkin bedeli belirlemek, kazı izni alınmadan yapılan bütün kazı çalışmalarına cezai işlem uygulamak,
- 6) AYKOME'ye katılan tüm kuruluşların kent içinde kullanacakları malzemelerle ilgili standartları belirlemek,
- 7) Kazı yapılacak tarihleri tespit etmek,
- 8) İmar durumuna uygun yol yapım çalışmaları bitmeden, mevcut altyapı tesislerinin uygun hale getirilmesini sağlamak,
- 9) Hafriyat toprağı ile inşaat ve yıkıntı atıklarının çevreye zarar vermeyecek şekilde öncelikle kaynaktan azaltılması, toplanması, geçici biriktirilmesi, taşınması, geri kazanılması, değerlendirilmesi ve bertaraf edilmesine ilişkin teknik ve idari iş ve işlemleri yapmak/yaptırmak,
- 10) Gerekli görülen konularda Ulaşım Koordinasyon Merkezi ile işbirliği yapmak.

Şube Müdürü

Madde 7- Denizli Büyükşehir Belediyesi Fen İşleri Dairesi Başkanlığının Teşkilat Yapısı ve Çalışma Esaslarına Dair Yönetmeliği'nde ve bu yönergede belirtilen görevlerin yerine getirilmesinden ve koordinasyonundan öncelikle Belediye Başkanına veya bağlı olduğu Genel Sekreter / Genel Sekreter Yardımcısına ve Daire Başkanına karşı birinci derecede sorumludur.

Birimlerin görevleri

Madde 8- Madde 5'te Şube Müdürlüğü Teşkilat Şeması'nda gösterilen birimlerin görevleri:

Koordinasyon Birimi

- 1) Müdürlüğe gelen evrakların koordinasyonunu sağlamak,
- 2) Müdürlüğün her türlü donanım, yazılım, araç-gereç ihtiyaçlarını tespit ederek, verimlilik çerçevesi içerisinde, temin edilmesi için gerekli birimlerle irtibat kurarak temin edilmesini sağlamak,
- 3) Altyapı kurum ve kuruluşları ile İlçe Belediyelerin katılımıyla yapılan aylık AYKOME Genel Kurul toplantılarının sekretarya görevinin yürütülmesinde gerekli yazışmayı ve alınan kararlarla ilgili raportörlüğünü yaparak gerekli birimlerin onayına sunmak,
- 4) Müdürlük tarafından verilen ruhsatlara ait haftalık raporları hazırlamak.

Ruhsat Birimi

- 1) Belediyemiz ile altyapı kurum ve kuruluşlarından gelen altyapı programlarının ortak programa uygun olan projeler için ortak yatırım programını belirlemek,
- 2) Altyapı kuruluşlarının ilgili yöneticileriyle, ilgili sivil toplum kuruluşlarıyla sürekli istişare içinde olmak, sorunları ve çözüm önerilerini belirlemek, paydaşların da çözüme katkıda bulunmalarını sağlamak,
- 3) Kamu kurum ve kuruluşlarının ortak programda olan veya olmayan altyapı yatırımları için belirlenen altyapı yatırım programına uygun olarak ruhsatlandırma işlemlerini yapmak,
- 4) Büyükşehir sınırları içerisinde alınan ruhsatların yönetmelik ve şartnamelere uygun olarak yapılıp yapılmadığını denetlemek, çalışmalarda uygun olmayan bir durum tespit edildiğinde tutanak tanzim ederek ilgili birime sunmak,
- 5) Kazı çalışmaları tamamlanmış yerlerin tamir çalışmalarının yapılması için sorumluluk alanına göre ilgili Belediyeye bildirmek,
- 6) Altyapısı tamamlanmış bölgelerde altyapı kuruluşlarını koordine etmek,
- 7) Asfaltı yenilenen bölgelerin listesini güncel tutmak, planlı çalışmalar tamamlandıktan sonra bu bölgelerin üstyapısının korunması ile ilgili tedbirler almak,

8) Kurumların yapmış olduđu altyapı alıřmalarında, mdrlge gelen tm taleplerin yasal sresi ierisinde yerinde tespit ve yazıřmasının yapılarak zamanında sonulandırılmasını saėlamak,

9) zel kiři ya da altyapı kuruluřlarından gelen, Bykřehir sorumluluk alanı ierisindeki kazı izni taleplerini ilgili mevzuat doėrultusunda inceleyerek uygun olanlara altyapı kazı ruhsatı dzenlemek,

10) Verilen ruhsatların denetimini koordine ederek řartname ve ynetmeliėe uygun alıřma yapılıp yapılmadıėının kontrol edilmesini saėlamak, řartname ve ynetmeliėe uygun alıřma yapılmayan ruhsatlara tutanak dzenlemek, gerekli cezai meyyidenin uygulanması iin Mali İřler Birimine gndermek, řartname ve ynetmeliėe uygun kazılarda ise iř bitim tarihine gre teminat iadesini koordine etmek,

11) řahıs mracaatları iin AYKOME'ye gelen ve ruhsat iřlemi yapılmayan evrakların iadelerini ilgili altyapı kuruluřlarına yılsonunda iadesini yapmak,

12) Mdrlge gelen tm taleplerin yasal sresi ierisinde yerinde tespit ve yazıřmasının yapılarak zamanında sonulandırılmasını saėlamak,

13) Gelen ruhsat talebindeki metrajın kontroln yapmak,

14) Mali iřler biriminin talebi doėrultusunda teminat iadesi sırası gelen evrakların mahallinde kontroln yapmak,

15) İlgili sivil toplum kuruluřlarıyla iřtiřare iinde olup, sorunları ve zm nerilerini belirlemek, paydařların da zme katkıda bulunmalarını saėlamak.

Mali İřler Birimi

1) Kamu kurum ve kuruluřları ile zel ve tzel kiřilerin, ruhsat řartlarına aykırı, ruhsatsız veya ruhsat harici yapılan kazı alıřmaları nedeniyle dzenlenen tutanak gereėi cezai meyyideyi uygulamak, gerekli yazıřmaları yapmak,

2) Zemin tahrip cretini; İle ve kuruluř bazında aylara gre ıkararak Mali Hizmetler Dairesi Bařkanlıėına bildirmek,

3) Mali Hizmetler Dairesi Bařkanlıėı, 1.Hukuk Mřavirliėi ve ilgili birimlerden gelen iř ve iřlemlerin yazıřmasını yaparak neticelenmesini saėlamak,

4) Ruhsata tabi yapılan imalatlardan alınan teminat bedelinin iadesi iin tespit iřlemini denetim birimine yaptırarak,

5) Teminat iadesi iin gerekli evrakları dzenlemek,

6) Mdrlgn yasal mevzuat erevesinde vereceėi grevleri yerine getirmek, takip etmek ve sonulandırmak.

Denetim Birimi

1) Çalışmalar esnasında trafik ve yol emniyet tedbirlerinin ilgili mevzuata göre alınmasını sağlamak,

2) Kazı çalışmalarında; işaret ve işaretlemeler ile bildirme levhalarının, belirlenen standartlara göre çalışma alanında giyilen kıyafetlerin, kurum çalışmalarında tabela ve tanıtıcı panolarının uygunluğunu kontrol etmek, çalışma alanında alt yapı hatlarını belirlemek ve emniyeti için ikaz şeridi kullanılmasının denetlemek, onaylı trafik işaretleme projeleri ve ilgili güzergâha ait trafik müsaadesinin bulunduğunu kontrol etmek, güvenlik önlemleri yetersiz olan yerlerdeki kazı çalışmalarında eksiklikler giderilene kadar durdurulmasını sağlamak,

3) Eksiklikler dâhilinde çalışma yapan özel veya tüzel kişilere Müeyyideler Yönetmeliği'ne göre ceza kesilmesini sağlamak,

4) Gelen ruhsat taleplerinin yerindeliliğini, güzergâhlarının ve tranşe şeklinin uygunluğunu, alternatif güzergâh olup olmadığını araştırmak, mahallinde kontrolünü yapmak ve uygulanacak yönteme karar vermek,

5) Büyükşehir sınırları içerisinde ruhsatsız (kaçak) yapılan kazılar için tutanak tanzim ederek cezai müeyyide için Mali İşler Birimine göndermek,

6) Kazı bölgelerinde olabilecek sorunları incelemek, analiz etmek, problemleri tespit etmek ve düzenleyici raporlar hazırlamak.

Hafriyat Birimi

Hafriyat toprağı ile inşaat ve yıkıntı atıklarının çevreye zarar vermeyecek şekilde öncelikle kaynaktan azaltılması, toplanması, geçici biriktirilmesi, taşınması, geri kazanılması, değerlendirilmesi ve bertaraf edilmesine ilişkin teknik ve idari iş ve işlemleri yapmak/yaptırmak.

ÜÇÜNCÜ BÖLÜM SON HÜKÜMLER

Servis Oluşturulması

Madde 9- Birimlerin içerisinde servis oluşturulması, İnsan Kaynakları ve Eğitim Dairesi Başkanlığı'nın koordinesinde Daire Başkanı'nın onayı ile gerçekleştirilir.

Değişiklik

Madde 10- Bu yönergede yapılacak her türlü değişiklikler Başkan onayı ile yapılır, değişiklik teklifinin Başkan onayına sunulması işlemi İnsan Kaynakları ve Eğitim Dairesi Başkanlığı'nın koordinesinde gerçekleştirilir.

Yürürlükten Kaldırılan Yönerge

Madde 11- 28.05.2015 tarih ve 59 sayılı Onay ile yürürlüğe konulan “Fen İşleri Dairesi Başkanlığı Altyapı Koordinasyon Şube Müdürlüğü Teşkilat Yapısı ve Çalışma Esaslarına Dair Yönerge” yürürlükten kaldırılmıştır.

Yürürlük

Madde 12- Bu yönerge hükümleri Büyükşehir Belediye Başkanı onayıyla yürürlüğe girer.

Yürütme

Madde 13- Bu yönerge hükümlerini Büyükşehir Belediye Başkanı yürütür.

(Bu yönerge, Başkanlığın 31.12.2019 tarih ve 40217 sayılı Onay'ı ile 31.12.2019 tarihinde yürürlüğe konulmuştur.)