

**İTFAİYE DAİRESİ BAŞKANLIĞI**  
**MERKEZ YANGIN MÜDAHALE VE AKOM ŞUBE MÜDÜRLÜĞÜ TEŞKİLAT YAPISI**  
**VE ÇALIŞMA ESASLARINA DAİR YÖNERGE**

**BİRİNCİ BÖLÜM**  
**AMAÇ, KAPSAM, HUKUKİ DAYANAK VE TANIMLAR**

**Amaç**

**Madde 1-** Bu yönergenin amacı; Denizli Büyükşehir Belediyesi İtfaiye Dairesi Başkanlığı Merkez Yangın Müdahale ve AKOM Şube Müdürlüğü'nün kuruluş, görev, yetki, sorumluluk ve çalışmalarını düzenlemektedir.

**Kapsam**

**Madde 2-** Bu Yönerge; Merkez Yangın Müdahale ve AKOM Şube Müdürlüğü bünyesinde faaliyet gösteren birimlerin kuruluşu ile görev, yetki ve sorumluluğunda bulunan iş ve işlemlerin düzenlenmesi ve yürütülmesine ilişkin esas ve usulleri kapsar.

**Hukuki Dayanak**

**Madde 3-** Bu Yönerge; Denizli Büyükşehir Belediyesi İtfaiye Dairesi Başkanlığı'nın Teşkilat Yapısı ve Çalışma Esaslarına Dair Yönetmeliğin 18. maddesine dayanılarak hazırlanmıştır.

**Tanımlar**

**Madde 4-** Bu yönergede adı geçen;

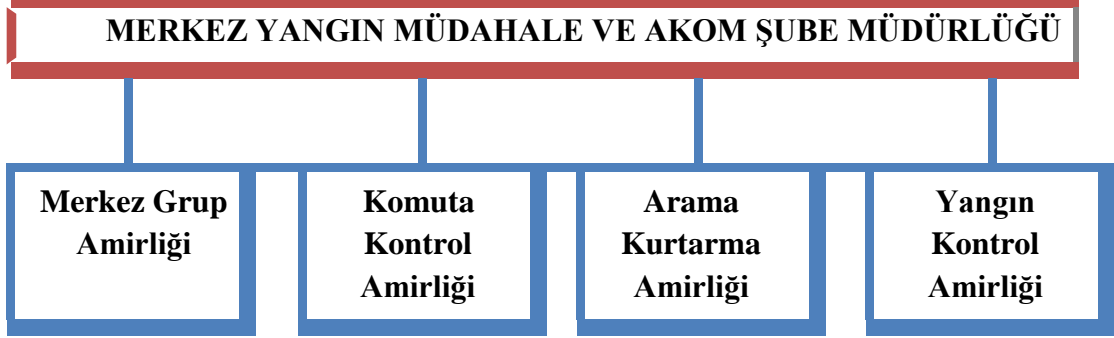
- 1) Belediye : Büyükşehir Belediyesini;
  - 2) Başkanlık : Büyükşehir Belediye Başkanlığını,
  - 3) Başkan : Büyükşehir Belediye Başkanını;
  - 4) Meclis : Büyükşehir Belediye Meclisini;
  - 5) Encümen : Büyükşehir Belediye Encümenini;
  - 6) Daire Başkanı : İtfaiye Dairesi Başkanlığını,
  - 7) Müdürlük : Merkez Müdahale ve AKOM Şube Müdürlüğünü;
  - 8) Grup Amirliği : Merkez Yangın Müdahale ve AKOM Şube Müdürlüğü'ne bağlı belirli ölçülerle sınırları çizilmiş itfaiye hizmetlerini yürüten birimleri;
  - 9) Şube : Grup Amirliğine bağlı itfaiye hizmetlerini yürüten orta büyüklükteki müdahale birimlerini,
  - 10) Müfreze : Grup Amirliklerine bağlı en küçük müdahale birimleri,
  - 11) AKOM : Afet Koordinasyon Merkezini,
- ifade eder.

## İKİNCİ BÖLÜM

### ŞUBE MÜDÜRLÜĞÜNÜN KURULUŞU VE GÖREVLERİ

#### Kuruluşu

**Madde 5-** Müdürlüğün görevlerini etkin ve verimli bir şekilde yürütebilmesi için 4 amirlikten oluşturulur. Müdürlüğün teşkilat şeması aşağıda gösterilmiştir.



#### Şube Müdürlüğünün görevleri

**Madde 6-** Şube Müdürlüğünün görevleri aşağıda sayılmıştır.

- 1) Afet sonucu doğabilecek olayların önlenmesi veya zararlarının azaltılmasına yönelik; afet öncesinde, sırasında veya sonrasında yapılması gereken çalışmaların planlanması ve uygulanması için toplumun tüm kaynaklarını\kurumlarını sürece katarak kriz anının yönetilmesini sağlamak,
- 2) Belediye sınırları içindeki tüm kuruluşlar ile halka, afet ve acil durum yönetimi ile ilgili eğitim vermek, danışmanlık yapmak,
- 3) Afet ve acil durum yönetimleri ile ilgili gelişmeleri takip etmek, stratejiler ve projeler geliştirmek,
- 4) Kimyasal, Biyolojik, Radyoaktif, Nükleer (KBRN) maddeleri ile kirlenmelerde arıtma görevine yardımcı olmak,
- 5) Deprem, yangın, çığ, sel baskını, yıldırım, kasırga, trafik kazası, boğulma gibi olaylara müdahale etmek,
- 6) Sel felaketleri ve su baskınları gibi doğal afetler ile göl, nehir, baraj gölü, gölet ve akarsularda meydana gelen olaylarda su altı ve su üstü arama ve kurtarma faaliyetlerinde bulunmak,
- 7) 5216 sayılı Büyükşehir Belediye Kanununun 7 nci maddesinin (u) bendinde belirtilen "İl düzeyinde yapılan plânlara uygun olarak, doğal afetlerle ilgili plânlamaları ve diğer hazırlıkları büyükşehir ölçeğinde yapmak; gerektiğinde diğer afet bölgelerine araç, gereç ve malzeme desteği vermek; itfaiye ve acil yardım hizmetlerini yürütmek" hükmüne göre gerekli tüm görev, yetki ve sorumlulukları yerine getirmek,

8) Çağrı Merkezi için planlanan toplantı ve diğer tüm faaliyetlere katılmak, çağrı merkezinde çalışan personel sevk ve idaresini sağlamak ve kullanılan iletişim araçlarını faal halde tutmak,

9) Başkan tarafından ve İl Kriz Merkezinden gelecek emirler doğrultusunda, Belediyenin üzerine düşen görevleri koordine etmek.

10) Yangınlara müdahale etmek, olayın can ve mal kaybı açısından en az zararla atlatılmasını sağlamak,

11) Her türlü kaza, çökme, patlama, mahsur kalma ve benzeri durumlarda teknik kurtarma gerektiren olaylara müdahale etmek,

12) Araçların ve yangın söndürmede kullanılan bütün malzeme ve teçhizatın günlük bakımını yapmak ve kullanıma hazır halde bulundurmak,

13) Belediye sınırları içindeki bacaları temizlemek veya temizlettirmek,

14) Gerçek ve tüzel kişilere, Meclis tarafından belirtilen ücret tarifesine istinaden itfaiye aracı ve ekipmanları kiralamak,

15) Kamu ve Özel kurumlar, Sivil Toplum Kuruluşları ile yapılan protokoller çerçevesinde müdahale edilen olayın büyüklüğüne istinaden ilgili kuruluşlardan yardım talep etmek; olay mahallinde uygun görülen yerlere sevkini ve idaresini sağlamak,

16) Talep edilmesi halinde orman yangınlarının söndürülmesi çalışmalarına katılmak,

17) Üst Yönetimden alınacak izinle Belediye sınırları dışındaki olaylara müdahalede araç ve personel desteği sağlamak,

18) Bağlı İtfaiye Grup Amirlikleri ve Gönüllü İtfaiye Müfrezeleri arasındaki koordinasyonu sağlamak,

19) Komuta merkezi olarak oluşan her türlü itfaiyeyi olaya gerekli ihtiyaç sayı ve çeşidine uygun itfaiye ekiplerinin daire başkanlığı adına sevk ve idaresini sağlamak,

20) Afetlerde ve diğer acil durumlarda talep halinde temiz su vermek,

21) Faaliyetlerle ilgili mevzuat ve sistem dâhilinde gerekli kayıtları tutmak ve istenildiğinde bu kayıtları sunmak.

### **Şube Müdürü**

**Madde 7-** Denizli Büyükşehir Belediyesi İtfaiye Dairesi Başkanlığının Teşkilat Yapısı ve Çalışma Esaslarına Dair Yönetmeliği'nde ve bu yönergede belirtilen görevlerin yerine getirilmesinden ve koordinasyonundan öncelikle Belediye Başkanına veya bağlı olduğu Genel Sekreter/Genel Sekreter Yardımcısına ve Daire Başkanına karşı birinci derecede sorumludur.

## **Amirliklerin Görevleri**

**Madde 8-** Madde 5'te Şube Müdürlüğü Teşkilat Şemasında gösterilen amirliklerin görevleri;

### **Merkez Grup Amirliği**

- 1) Yangınlara müdahale etmek, olayın can ve mal kaybı açısından en az zararla atlatılmasını sağlamak,
- 2) Her türlü kaza, çökme, patlama, mahsur kalma ve benzeri durumlarda teknik kurtarma gerektiren olaylara müdahale etmek,
- 3) Talep edilmesi halinde orman yangınlarının söndürülmesi çalışmalarına destek vermek,
- 4) Su baskınlarına müdahale etmek,
- 5) Doğal afetler ve olağanüstü durumlarda kurtarma çalışmalarına katılmak,
- 6) Nükleer, biyolojik, kimyasal (KBRN) olaylar karşısında gerekli müdahalede bulunmak,
- 7) Araçların ve yangın söndürmede kullanılan bütün malzeme ve teçhizatın günlük bakımını yapmak ve kullanıma hazır halde bulundurmak,
- 8) Belediye sınırları içerisindeki bacaları meclis tarafından belirlenen ücret karşılığında temizlemek/temizlettirmek,
- 9) Belediye sınırları içindeki bacaları temizlemek veya temizlettirmek,
- 10) Bağlı müdürlüğün koordinasyonu dahilinde Kamu ve Özel Kurumlar, Sivil Toplum Kuruluşları ile yapılan protokoller çerçevesinde müdahale edilen olayın büyüklüğüne istinaden ilgili kuruluşlardan yardım talep etmek; olay mahallinde uygun görülen yerlere sevkini ve idaresini sağlamak,
- 11) Olaylara müdahalede grup amirlikleri ile koordineli çalışmak,
- 12) Amirliğine bağlı şube ve müfrezelerin sevk, idare ve her türlü denetimlerini yapmak,
- 13) Afetlerde ve diğer acil durumlarda talep halinde temiz su vermek,
- 14) Faaliyetlerle ilgili mevzuat ve sistem dâhilinde gerekli kayıtları tutmak ve istenildiğinde bu kayıtları sunmak,

### **Komuta Kontrol Amirliği**

- 1) Komuta merkezi çalışmalarının düzenli, sürekli ve verimli bir şekilde aksamadan sürdürülmesini sağlamak,
- 2) Vardiyalarda görevli personelin yetersiz kalması halinde yeterli personelin görevlendirilmesini sağlamak,
- 3) İl geneli meydana gelen itfaiye vakalarının istatistiklerini aylık olarak derleyip, rapor halinde üst yöneticisine sunmak,

4) Deprem, sel, heyelan gibi doğal afetler, önemli toplumsal olaylar, büyük ölçekli yangın, KBRN ve trafik kazası gibi olaylara ilişkin çağrı merkezine yapılan bildirimleri bağlı bulunduğu Şube Müdürü ve Daire Başkanına bildirmek,

5) Telsiz haberleşme sisteminin çalışır halde olmasını sağlamak, oluşan aksaklıkları gidermek,

6) Araçların ve ekiplerin olay yerine sevk ve idarelerini sağlamak.

7) Çağrı merkezi için planlanan toplantı ve diğer tüm faaliyetlere katılmak, çağrı merkezinde çalışan personelin sevk ve idaresini sağlamak ve kullanılan iletişim araçlarını faal halde tutmak,

8) Başkan tarafından ve İl Kriz Merkezinden gelecek emirler doğrultusunda, Belediyenin üzerine düşen görevleri koordine etmek.

9) Faaliyetlerle ilgili mevzuat ve sistem dâhilinde gerekli kayıtları tutmak ve

10) istenildiğinde bu kayıtları sunmak.

11) Daire Başkanlığınca hazırlanan Acil Durum Eylem Planlarını Daire Başkanının onayını almak suretiyle uygulamak, uygulanmasını sağlamak ve gereklilik halinde planların tadilat ve düzenlemelerini yapmak.

### **Arama Kurtarma Amirliği**

1) Afet sonucu doğabilecek olayların önlenmesi veya zararlarının azaltılmasına yönelik; afet öncesinde, sırasında veya sonrasında yapılması gereken çalışmaların planlanması ve uygulanması için toplumun tüm kaynaklarını/kurumlarını sürece katarak kriz anının yönetilmesini sağlamak,

2) Afet ve acil durum yönetimleri ile ilgili gelişmeleri takip etmek, stratejiler ve projeler geliştirmek,

3) Nükleer, biyolojik, kimyasal (NBC) olaylar karşısında gerekli müdahalede bulunmak,

4) Deprem, yangın, çığ, sel baskını, yıldırım, kasırga, trafik kazası, boğulma gibi olaylara müdahale etmek,

5) Sel felaketleri ve su baskınları gibi doğal afetler ile göl, nehir baraj gölü, gölet ve akarsularda meydana gelen olaylarda su altı ve su üstü arama kurtarma faaliyetlerinde bulunmak,

6) 5216 sayılı Büyükşehir Belediye Kanununun 7. maddesinin (u) bendinde belirtilen “İl düzeyinde yapılan planlara uygun olarak, doğal afetlerle ilgili planlamaları ve diğer hazırlıkları büyükşehir ölçeğinde yapmak; gerektiğinde diğer afet bölgelerine araç, gereç ve malzeme desteği vermek; itfaiye ve acil yardım hizmetlerini yürütmek” hükmüne göre gerekli tüm görev, yetki ve sorumlulukları yerine getirmek,

7) Üst Yönetimden alınacak izinle Büyükşehir Belediyesi sınırları dışındaki olaylara müdahalede araç ve personel desteği sağlamak,

## **Yangın Kontrol Amirliđi**

- 1) Yangın, kurtarma, sel baskını gibi vakalarla ilgili raporları hazırlamak,
- 2) Olay yeri incelemesini yapmak veya yaptırmak,
- 3) Olay yeri görüldü evraklarını hazırlamak,
- 4) İhbar formalarının sistem üzerinden bilgi girişlerini yapmak ve takibini sağlamak,
- 5) Sistem üzerinden gerekli istatistikleri tutmak ve istenildiğinde sunmak,
- 6) Personel vardiya deđişimleri ile ilgili gerekli düzenlemeleri yapmak ve ilgili birimlere bildirmek,
- 7) İtfaiyeyi olaylar ile ilgili delil ve görüntüleri sistem üzerinden saklamak,
- 8) İtfaiye vakaları ile ilgili adli birimlerce istenilecek her türlü belge ve bilgileri hazırlamak ve sunmak.
- 9) Merkez Yangın Müdahale ve AKOM Şube Müdürlüğü ile Bölgeler Yangın
- 10) Müdahale Şube Müdürlüğü sorumluluğunda bulunan itfaiyeyi vakalarla ilgili evrakları hazırlamak ve takibini sağlamak.

## **ÜÇÜNCÜ BÖLÜM SON HÜKÜMLER**

### **Servis Oluşturulması**

**Madde 9-** Amirliklerin içerisinde servis oluşturulması, İnsan Kaynakları ve Eğitim Dairesi Başkanlığı'nın koordinesinde Daire Başkanı'nın onayı ile gerçekleştirilir.

### **Deđişiklik**

**Madde 10-** Bu yönergede yapılacak her türlü deđişiklikler Başkan onayı ile yapılır, deđişiklik teklifinin Başkan onayına sunulması işlemi İnsan Kaynakları ve Eğitim Dairesi Başkanlığı'nın koordinesinde gerçekleştirilir.

### **Yürürlükten Kaldırılan Yönerge**

**Madde 11-** 08.02.2018 tarih ve 24 sayılı Onay ile yürürlüğe konulan "İtfaiye Dairesi Başkanlığı Yangın Müdahale Şube Müdürlüğü Teşkilat Yapısı ve Çalışma Esaslarına Dair Yönerge" yürürlükten kaldırılmıştır.

### **Yürürlük**

**Madde 12-** Bu yönerge hükümleri Büyükşehir Belediye Başkanı onayıyla yürürlüğe girer.

### **Yürütme**

**Madde 13-** Bu yönerge hükümlerini Büyükşehir Belediye Başkanı yürütür.

*(Bu yönerge, Başkanlığın 31.12.2019 tarih ve 40217 sayılı Onay'ı ile 31.12.2019 tarihinde yürürlüğe konulmuştur.)*