

İTFAİYE DAİRESİ BAŞKANLIĞI
BÖLGELER YANGIN MÜDAHALE ŞUBE MÜDÜRLÜĞÜ TEŞKİLAT YAPISI
VE ÇALIŞMA ESASLARINA DAİR YÖNERGE

BİRİNCİ BÖLÜM
AMAÇ, KAPSAM, HUKUKİ DAYANAK ve TANIMLAR

Amaç

Madde 1- Bu yönergenin amacı; Denizli Büyükşehir Belediyesi İtfaiye Dairesi Başkanlığı Bölgeler Yangın Müdahale Şube Müdürlüğü'nün kuruluş, görev, yetki, sorumluluk ve çalışmalarını düzenlemektir.

Kapsam

Madde 2- Bu Yönerge; Bölgeler Yangın Müdahale Şube Müdürlüğü bünyesinde faaliyet gösteren birimlerin kuruluşu ile görev, yetki ve sorumluluğunda bulunan iş ve işlemlerin düzenlenmesi ve yürütülmesine ilişkin esas ve usulleri kapsar.

Hukuki dayanak

Madde 3- Bu Yönerge; Denizli Büyükşehir Belediyesi İtfaiye Dairesi Başkanlığının Teşkilat Yapısı ve Çalışma Esaslarına Dair Yönetmeliği'nin 18. maddesine dayanılarak hazırlanmıştır.

Tanımlar

Madde 4- Bu Yönergede adı geçen;

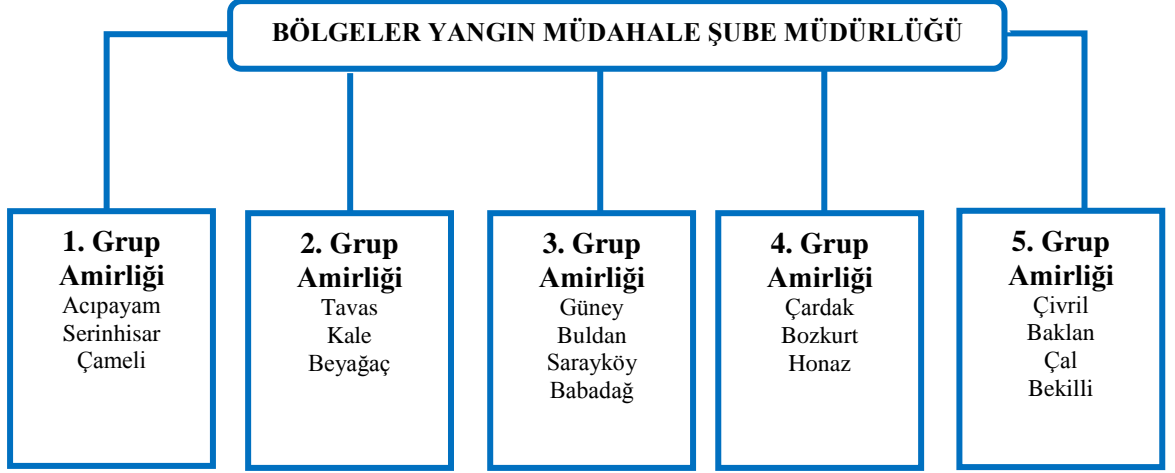
- 1) Belediye : Büyükşehir Belediyesini,
- 2) Başkanlık : Büyükşehir Belediye Başkanlığını,
- 3) Başkan : Büyükşehir Belediye Başkanını,
- 4) Meclis : Büyükşehir Belediye Meclisini,
- 5) Encümen : Büyükşehir Belediye Encümenini,
- 6) Daire Başkanlığı : İtfaiye Dairesi Başkanlığını,
- 7) Müdürlük : Bölgeler Yangın Müdahale Şube Müdürlüğünü,
- 8) Grup Amirliği : Bölgeler Yangın Müdahale Şube Müdürlüğüne bağlı belirli ölçülerle sınırları çizilmiş ilçeler ölçeğinde itfaiye hizmetlerini yürüten birimleri,
- 9) Şube : İlçe merkezlerinde itfaiye hizmetlerini yürüten, Grup Amirliğine bağlı orta büyüklükteki müdahale birimlerini,
- 10) Müfreze : Grup Amirliğine ve bulunduğu ilçenin şubesine bağlı en küçük müdahale birimlerini,

ifade eder.

İKİNCİ BÖLÜM ŞUBE MÜDÜRLÜĞÜNÜN KURULUŞU VE GÖREVLERİ

Kuruluşu

Madde 5- Müdürlüğün görevlerini etkin ve verimli bir şekilde yürütebilmesi için 5 amirlikten oluşturulur. Müdürlüğün teşkilat şeması aşağıda gösterilmiştir:



Şube Müdürlüğünün görevleri

Madde 6- Şube Müdürlüğünün görevleri aşağıda sayılmıştır:

- 1) Yangınlara müdahale etmek, olayın can ve mal kaybı açısından en az zararla atlatılmasını sağlamak,
- 2) Her türlü kaza, çökme, patlama, mahsur kalma ve benzeri durumlarda teknik kurtarma gerektiren olaylara müdahale etmek,
- 3) Araçların ve yangın söndürmede kullanılan bütün malzeme ve teçhizatın günlük bakımını yapmak ve kullanıma hazır halde bulundurmak,
- 4) Gerçek ve tüzel kişilere, Meclis tarafından belirtilen ücret tarifesine istinaden itfaiye aracı ve ekipmanları kiralamak,
- 5) Kamu ve Özel kurumlar, Sivil Toplum Kuruluşları ile yapılan protokoller çerçevesinde müdahale edilen olayın büyüklüğüne istinaden ilgili kuruluşlardan yardım talep etmek; olay mahallinde uygun görülen yerlere sevkini ve idaresini sağlamak,
- 6) Üst Yönetimden alınacak izinle Belediye sınırları dışındaki olaylara müdahalede araç ve personel desteği sağlamak,
- 7) Bağlı İtfaiye Grup Amirlikleri ve Gönüllü İtfaiye Müfrezeleri arasındaki koordinasyonu sağlamak,
- 8) Deprem, yangın, çığ, sel baskını, yıldırım, kasırga, trafik kazası, boğulma gibi olaylara müdahale etmek,
- 9) Afetlerde ve diğer acil durumlarda talep halinde temiz su vermek,
- 10) Faaliyetlerle ilgili mevzuat ve sistem dâhilinde gerekli kayıtları tutmak ve istenildiğinde bu kayıtları sunmak.

Şube Müdürü

Madde 7- Denizli Büyükşehir Belediyesi İtfaiye Dairesi Başkanlığının Teşkilat Yapısı ve Çalışma Esaslarına Dair Yönetmeliği'nde ve bu yönergede belirtilen görevlerin yerine getirilmesinden ve koordinasyonundan öncelikle Belediye Başkanına veya bağlı olduğu Genel Sekreter / Genel Sekreter Yardımcısına ve Daire Başkanına karşı birinci derecede sorumludur.

Grup Amirliklerinin Görevleri:

Madde 8- Madde 5'te Şube Müdürlüğü Teşkilat Şemasında gösterilen amirliklerin görevleri:

- a) Yangınlara müdahale etmek, olayın can ve mal kaybı açısından en az zararla atlatılmasını sağlamak,
- b) Her türlü kaza, çökme, patlama, mahsur kalma ve benzeri durumlarda teknik kurtarma gerektiren olaylara müdahale etmek,
- c) Araçların ve yangın söndürmede kullanılan bütün malzeme ve teçhizatın günlük bakımını yapmak ve kullanıma hazır halde bulundurmak,
- ç) Belediye sınırları içindeki bacaları temizlemek veya temizlettirmek,
- d) Gerçek ve tüzel kişilere, Meclis tarafından belirtilen ücret tarifesine istinaden itfaiye aracı ve ekipmanları kiralamak,
- e) Kamu ve Özel kurumlar, Sivil Toplum Kuruluşları ile yapılan protokoller çerçevesinde müdahale edilen olayın büyüklüğüne istinaden ilgili kuruluşlardan yardım talep etmek; olay mahallinde uygun görülen yerlere sevkini ve idaresini sağlamak,
- f) Talep edilmesi halinde orman yangınlarının söndürülmesi çalışmalarına katılmak,
- g) Üst Yönetimden alınacak izinle Belediye sınırları dışındaki olaylara müdahalede araç ve personel desteği sağlamak,
- ı) Bağlı İtfaiye Grup Amirlikleri ve Gönüllü İtfaiye Müfrezeleri arasındaki koordinasyonu sağlamak,
- i) Deprem, yangın, çığ, sel baskını, yıldırım, kasırga, trafik kazası, boğulma gibi olaylara müdahale etmek,
- j) Afetlerde ve diğer acil durumlarda talep halinde temiz su vermek,
- k) Faaliyetlerle ilgili mevzuat ve sistem dâhilinde gerekli kayıtları tutmak ve istenildiğinde bu kayıtları sunmak.

ÜÇÜNCÜ BÖLÜM SON HÜKÜMLER

Servis Oluşturulması

Madde 9- Amirliklerin içerisinde servis oluşturulması, İnsan Kaynakları ve Eğitim Dairesi Başkanlığı'nın koordinesinde Daire Başkanı'nın onayı ile gerçekleştirilir.

Değişiklik

Madde 10- Bu yönergede yapılacak her türlü değişiklikler Başkan onayı ile yapılır, değişiklik teklifinin Başkan onayına sunulması işlemi İnsan Kaynakları ve Eğitim Dairesi Başkanlığı'nın koordinesinde gerçekleştirilir.

Yürürlükten Kaldırılan Yönerge

Madde 11- 08.02.2018 tarih ve 24 sayılı Onay ile yürürlüğe konulan "İtfaiye Dairesi Başkanlığı Yangın Müdahale Şube Müdürlüğü Teşkilat Yapısı ve Çalışma Esaslarına Dair Yönerge" yürürlükten kaldırılmıştır.

Yürürlük

Madde 12- Bu yönerge hükümleri Büyükşehir Belediye Başkanı onayıyla yürürlüğe girer.

Yürütme

Madde 13- Bu yönerge hükümlerini Büyükşehir Belediye Başkanı yürütür.

(Bu yönerge, Başkanlığın 31.12.2019 tarih ve 40217 sayılı Onay'ı ile 31.12.2019 tarihinde yürürlüğe konulmuştur.)