

İTFAİYE DAİRESİ BAŞKANLIĞI
BÖLGELER MÜDAHALE ŞUBE MÜDÜRLÜĞÜ
TEŞKİLAT YAPISI VE ÇALIŞMA ESASLARINA DAİR YÖNERGE

BİRİNCİ BÖLÜM

Amaç, Kapsam, Hukuki Dayanak ve Tanımlar

Amaç

Madde 1- Bu yönergenin amacı; Denizli Büyükşehir Belediyesi İtfaiye Dairesi Başkanlığı Bölgeler Müdahale Şube Müdürlüğü'nün kuruluş, görev, yetki, sorumluluk ve çalışmalarını düzenlemektir.

Kapsam

Madde 2- Bu Yönerge; Bölgeler Müdahale Şube Müdürlüğü bünyesinde faaliyet gösteren birimlerin kuruluşu ile görev, yetki ve sorumluluğunda bulunan iş ve işlemlerin düzenlenmesi ve yürütülmesine ilişkin esas ve usulleri kapsar.

Hukuki dayanak

Madde 3- Bu Yönerge; Denizli Büyükşehir Belediyesi İtfaiye Dairesi Başkanlığının Teşkilat Yapısı ve Çalışma Esaslarına Dair Yönetmeliği'nin 18. maddesine dayanılarak hazırlanmıştır.

Tanımlar

Madde 4- Bu Yönergede adı geçen;

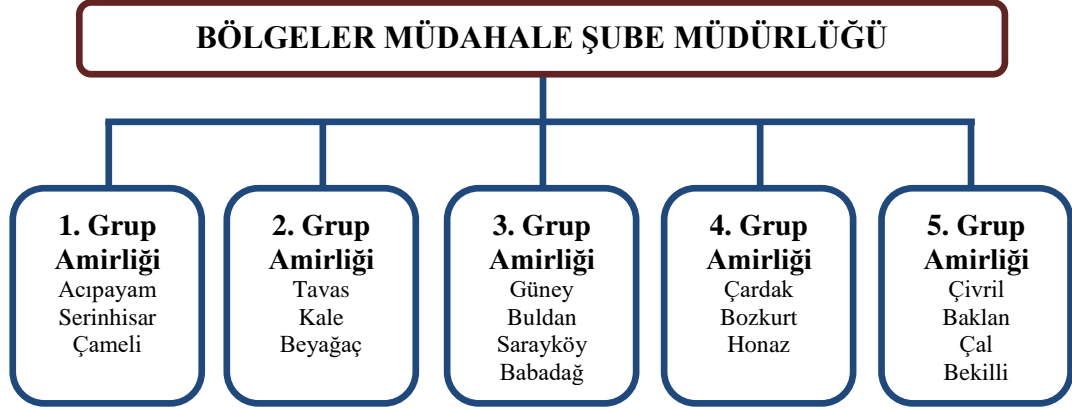
- | | |
|------------------------------|---|
| a) Belediye | : Büyükşehir Belediyesini, |
| b) Başkanlık | : Büyükşehir Belediye Başkanlığını, |
| c) Başkan | : Büyükşehir Belediye Başkanını, |
| ç) Meclis | : Büyükşehir Belediye Meclisini, |
| d) Encümen | : Büyükşehir Belediye Encümenini, |
| e) Genel Sekreter | : Büyükşehir Belediyesi Genel Sekreterini, |
| f) Genel Sekreter Yardımcısı | : İlgili Genel Sekreter Yardımcısını, |
| g) Daire Başkanlığı | : İtfaiye Dairesi Başkanlığını, |
| ğ) Daire Başkanı | : İtfaiye Dairesi Başkanını, |
| h) Müdürlük | : Bölgeler Müdahale Şube Müdürlüğünü, |
| i) Grup Amirliği | : Bölgeler Müdahale Şube Müdürlüğüne bağlı belirli ölçülerle sınırları çizilmiş ilçeler ölçeğinde itfaiye hizmetlerini yürüten birimleri, |
| i) Şube | : İlçe merkezlerinde itfaiye hizmetlerini yürüten, Grup Amirliğine bağlı orta büyüklükteki müdahale birimlerini, |
| j) Müfreze | : Grup Amirliğine ve bulunduğu ilçenin şubesine bağlı en küçük müdahale birimlerini ifade eder. |

İKİNCİ BÖLÜM

Şube Müdürlüğünün Teşkilat Yapısı ve Görevleri

Teşkilat yapısı

Madde 5- Müdürlük, görevlerini etkin ve verimli bir şekilde yürütebilmesi için 5 amirlikten oluşur. Müdürlüğün teşkilat şeması aşağıda gösterilmiştir:



Şube Müdürü

Madde 6- Denizli Büyükşehir Belediyesi İtfaiye Dairesi Başkanlığının Teşkilat Yapısı ve Çalışma Esaslarına Dair Yönetmeliği'nde ve bu yönergede belirtilen görevlerin yerine getirilmesinden ve koordinasyonundan öncelikle Başkana veya bağlı olduğu Genel Sekreter / Genel Sekreter Yardımcısına ve Daire Başkanına karşı birinci derecede sorumludur.

Şube Müdürlüğünün görevleri

Madde 7- Şube Müdürlüğünün görevleri aşağıda sayılmıştır:

- Yangınlara müdahale etmek, olayın can ve mal kaybı açısından en az zararlı atlatılmasını sağlamak,
- Her türlü kaza, çökme, patlama, mahsur kalma ve benzeri durumlarda teknik kurtarma gerektiren olaylara müdahale etmek,
- Müdürlük hizmetinde kullanılan araç ve gereçlerin günlük kontrolünü yapmak, söz konusu araç ve gereçleri kullanıma hazır halde bulundurmak,
- Gerçek ve tüzel kişilere, Meclis tarafından belirtilen ücret tarifesine istinaden itfaiye aracı ve ekipmanları kiralamak,
- Orman yangınlarının söndürülmesi çalışmalarına destek vermek,
- Başkanlıktan alınacak izinle Belediye sınırları dışındaki olaylara müdahalede araç ve personel desteği sağlamak,
- Bağlı İtfaiye Grup Amirlikleri ve Gönüllü İtfaiye Müfrezeleri arasındaki koordinasyonu sağlamak,
- Yangın, trafik kazası gibi münferit olaylara müdahale etmek ve ayrıca talep halinde deprem, çığ, sel baskını, yıldırım, kasırga ve boğulma gibi vakalara destek vermek,

- ğ) Afetlerde ve diğer acil durumlarda talep halinde temiz su vermek,
- h) Faaliyetlerine ilişkin olarak ilgili mevzuat ve sistem dâhilinde gerekli kayıtları tutmak,
- i) Daire Başkanlığı tarafından verilen diğer görevleri yerine getirmek.

Grup Amirliklerinin görevleri:

Madde 8- Madde 5'te Şube Müdürlüğü Teşkilat Şemasında gösterilen amirliklerin görevleri:

- a) Yangınlara müdahale etmek, olayın can ve mal kaybı açısından en az zararla atlatılmasını sağlamak,
- b) Yangın, trafik kazası gibi münferit olaylara müdahale etmek ve ayrıca talep halinde deprem, çığ, sel baskını, yıldırım, kasırga ve boğulma gibi vakalara destek vermek,
- c) Her türlü kaza, çökme, patlama, mahsur kalma ve benzeri durumlarda teknik kurtarma gerektiren olaylara destek vermek, müdahale etmek
- ç) Su baskınlarına müdahale etmek,
- d) Doğal afetler ve olağanüstü durumlarda kurtarma çalışmalarına katılmak
- e) Nükleer, biyolojik, kimyasal (KBRN) olaylar karşısında gerekli müdahale çalışmalarına destek vermek,
- f) Talep gelmesi halinde orman yangınlarının söndürülmesi çalışmalarına destek vermek,
- g) Afetlerde ve diğer acil durumlarda talep halinde temiz su vermek
- ğ) Olaylara müdahalede grup amirlikleri ile koordineli çalışmak,
- h) Başkanlıktan alınacak izinle Belediye sınırları dışındaki olaylara müdahalede araç ve personel desteği sağlamak
- i) Amirliğine bağlı şube ve müfrezelerin sevk, idare ve her türlü denetimlerini yapmak,
- i) Gerçek ve tüzel kişilere, Meclis tarafından belirtilen ücret tarifesine istinaden itfaiye aracı ve ekipmanları kiralamak,
- j) Belediye sınırları içerisindeki bacaları, meclis tarafından belirlenen ücret karşılığında Yangın Önleme Şube Müdürlüğü ile koordineli bir şekilde temizlemek/temizlettirmek,
- k) Müdürlük hizmetinde kullanılan araç ve gereçlerin günlük kontrolünü yapmak, söz konusu araç ve gereçleri kullanıma hazır halde bulundurmak
- l) Faaliyetlerle ilgili mevzuat ve sistem dâhilinde gerekli kayıtları tutmak ve istenildiğinde bu kayıtları sunmak,
- m) Şube Müdürü tarafından verilen diğer görevleri yerine getirmek.

ÜÇÜNCÜ BÖLÜM

Son Hükümler

Servis oluşturulması

Madde 9- Amirliklerin içerisinde servis oluşturulması, İnsan Kaynakları ve Eğitim Dairesi Başkanlığı'nın koordinesinde Başkan'ın onayı ile gerçekleştirilir.

Değişiklik

Madde 10- Bu yönergede yapılacak her türlü değişiklikler Başkan onayı ile yapılır, değişiklik teklifinin Başkan onayına sunulması işlemi, İnsan Kaynakları ve Eğitim Dairesi Başkanlığı'nın koordinesinde gerçekleştirilir.

Yürürlükten kaldırılan yönerge

Madde 11- 31.12.2019 tarih ve 40217 sayılı Başkanlık onayı ile yürürlüğe konulan "İtfaiye Dairesi Başkanlığı Bölgeler Yangın Müdahale Şube Müdürlüğü Teşkilat Yapısı ve Çalışma Esaslarına Dair Yönerge" yürürlükten kaldırılmıştır.

Yürürlük

Madde 12- Bu yönerge hükümleri, Başkan'ın onayıyla yürürlüğe girer.

Yürütme

Madde 13- Bu yönerge hükümlerini Başkan yürütür.

(Bu yönerge, Başkanlığın 07.03.2024 tarih ve 248799 sayılı Onay'ı ile 07.03.2024 tarihinde yürürlüğe konulmuştur.)