

FEN İŐLERİ DAİRESİ BAŐKANLIĐI
YOL İŐLERİ ŐUBE MÜDÜRLÜĐÜ
TEŐKİLAT YAPISI VE ÇALIŐMA ESASLARINA DAİR YÖNERGE

BİRİNCİ BÖLÜM
AMAÇ, KAPSAM, HUKUKİ DAYANAK ve TANIMLAR

Amaç

Madde 1- Bu yönergenin amacı; Denizli Büyükşehir Belediyesi Fen İşleri Dairesi Başkanlığı Yol İşleri Şube Müdürlüğü'nün kuruluş, görev, yetki, sorumluluk ve çalışmalarını düzenlemektir.

Kapsam

Madde 2- Bu Yönerge; Yol İşleri Şube Müdürlüğü bünyesinde faaliyet gösteren birimlerin kuruluşu ile görev, yetki ve sorumluluğunda bulunan iş ve işlemlerin düzenlenmesi ve yürütülmesine ilişkin esas ve usulleri kapsar.

Hukuki dayanak

Madde 3- Bu Yönerge; Denizli Büyükşehir Belediyesi Fen İşleri Dairesi Başkanlığının Teşkilat Yapısı ve Çalışma Esaslarına Dair Yönetmeliđi'nin 17. maddesine dayanılarak hazırlanmıştır.

Tanımlar

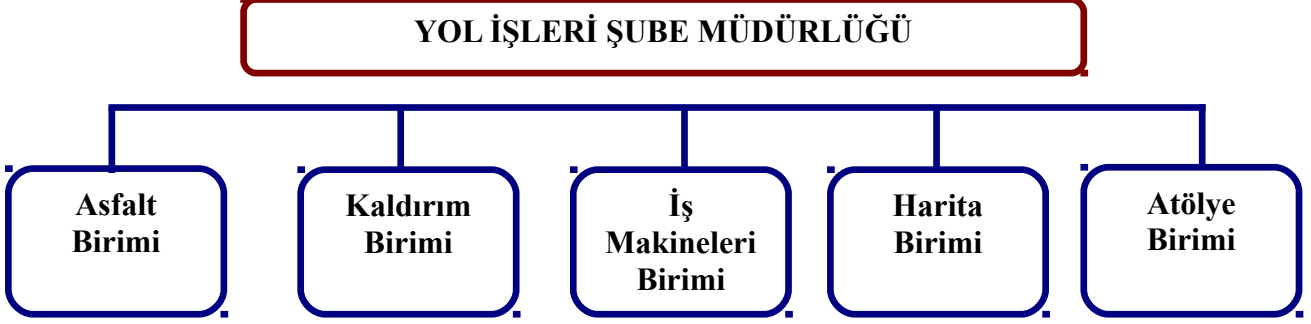
Madde 4- Bu Yönergede adı geçen;

- a) Belediye : Büyükşehir Belediyesini,
- b) Başkanlık : Büyükşehir Belediye Başkanlığını,
- c) Başkan : Büyükşehir Belediye Başkanını,
- d) Meclis : Büyükşehir Belediye Meclisini,
- e) Encümen : Büyükşehir Belediye Encümenini,
- f) Daire Başkanlığı : Fen İşleri Dairesi Başkanlığını,
- g) Müdürlük : Yol İşleri Şube Müdürlüğünü ifade eder.

İKİNCİ BÖLÜM ŞUBE MÜDÜRLÜĞÜNÜN KURULUŞU VE GÖREVLERİ

Kuruluşu

Madde 5- Müdürlüğün görevlerini etkin ve verimli bir şekilde yürütebilmesi için 5 birimden oluşturulur. Müdürlüğün teşkilat şeması aşağıda gösterilmiştir:



Şube Müdürlüğünün görevleri

Madde 6- Şube Müdürlüğünün görevleri aşağıda sayılmıştır:

- Müdürlüğün çalışmaları için gerekli olan tüm malzemelerin alınması için İdari İşler Müdürlüğü'ne talepte bulunmak, hizmetlerin aksamadan yürütülmesi için gerekli malzeme stoğunu yapmak, alınması gereken önlemleri almak,
- Asfalt yol imalatı, asfalt tamirâtı ve yama işlemlerini yapmak,
- Karla mücadele çalışmaları yapmak,
- Çalışmalar sırasında çıkan moloz, kazınmış asfalt, daha sonra kullanılmak üzere sökülen bordür, kilit taş gibi malzemelerin nakliyesi, depolanması vb. işleri yapmak,
- Gerekli yerlerde yolları süpürmek, sulama tankeriyle sulamak,
- Yol ve kaldırım imatlatlarıyla ilgili hafriyat ve tesviye çalışmaları yapmak,
- Mevcut kaldırımların, asfalt harici üst kaplamaların ve kilit taş yolların tamiratını yapmak,
- Bordür tanzimi, kaldırım dolgusu, kalıp-beton işleri, parke, kilit taş, traverten vb. malzemelerle kaldırım üst kaplaması imalatı ve kilit taş yol tanzimi yapmak,
- Belediye tarafından yıkımına karar verilen yapıları ve Emlak ve İstimlak Dairesi Başkanlığı tarafından kamulaştırma işlemleri tamamlanan binaları yıkmak veya yıktırmak,
- Halihazır ve aplikasyon çalışmaları yapmak,
- İmar durumuna göre yeni yollar açmak,
- İş makinelerinin sevk ve idaresini yapmak,
- Araç ve iş makinelerinin kullanacağı akaryakıtı ve madeni yağı depolamak, araçların bakım, onarım ve yakıt ikmalini yapmak,
- Tamirat, kaynak, boya, korkuluk vb. imalatlar yapmak.

Şube Müdürü

Madde 7- Denizli Büyükşehir Belediyesi Fen İşleri Dairesi Başkanlığının Teşkilat Yapısı ve Çalışma Esaslarına Dair Yönetmeliği'nde ve bu yönergede belirtilen görevlerin yerine getirilmesinden ve koordinasyonundan öncelikle Belediye Başkanına veya bağlı olduğu Genel Sekreter / Genel Sekreter Yardımcısına ve Daire Başkanına karşı birinci derecede sorumludur.

Birimlerin görevleri

Madde 8- Madde 5'te Şube Müdürlüğü Teşkilat Şeması'nda gösterilen birimlerin görevleri:

Asfalt Birimi

- a) Asfalt çalışmaları için gerekli olan bitüm, agrega, kal-yak, iş makinesi, yedek parça, avadanlık vb. malzemelerin alınması için İdari İşler Şube Müdürlüğüne talepte bulunmak, hizmetlerin aksamadan yürütülmesi için gerekli malzeme stoğunu yapmak, alınması gereken önlemleri almak,
- b) Karla mücadele çalışmaları yapmak,
- c) Asfalt yol imalatı, asfalt tamirata ve yama işlemlerini yapmak,
- d) Asfalt şantiyesindeki plentte sıcak asfalt üretimi yapmak, sıcak asfaltı, sathi kaplamayı, temel malzemesini gerekli iş makineleri ile sermek ve silindirle sıkıştırmak,
- e) Gerekli görülen yerlerde asfalt kazıma makinesi ile asfalt kazımak ve asfalt kesme makinesi ile asfaltı kesmek,
- f) Çalışmalar sırasında çıkan moloz, kazınmış asfalt gibi malzemelerin nakliyesi, depolanması vb. işleri yapmak,
- g) Gerekli yerlerde yolları süpürmek, sulama tankeriyle sulamak,
- h) Yol imalatlarıyla ilgili hafriyat ve tesviye çalışmaları yapmak,
- i) Çalışma yapılan yerlerin mülkiyet kontrolünü yapmak,
- j) Çalışma yapılan yerlerin sit alanı, koruma alanı veya tescilli alan olup olmadığını kontrol etmek, olması durumunda imalat yapmadan önce alanın tabii olduğu Kültür ve Tabiat Varlıklarını Koruma Kurulundan izin alınması için İdari İşler Şube Müdürlüğü Ören Yerleri Yönetim Birimiyle irtibata geçmek.

Kaldırım Birimi

- a) Kaldırım çalışmaları için gerekli olan kilit taş, bordür, beton, parke, iş makinesi, yedek parça, avadanlık vb. malzemelerin alınması için İdari İşler Şube Müdürlüğüne talepte bulunmak, hizmetlerin aksamadan yürütülmesi için gerekli malzeme stoğunu yapmak, alınması gereken önlemleri almak,
- b) Mevcut kaldırımların, asfalt harici üst kaplamaların ve kilit taş yolların tamiratını yapmak,
- c) Bordür tanzimi, kaldırım dolgusu, kalıp-beton işleri, parke, kilit taş, traverten vb. malzemelerle kaldırım üst kaplaması imalatı ve kilit taş yol tanzimi yapmak,

- d) Kaldırım imalatlarıyla ilgili hafriyat ve tesviye çalışmaları yapmak,
- e) Çalışmalar sırasında çıkan moloz, daha sonra kullanılmak üzere sökülen bordür, kilit taş gibi malzemelerin nakliyesi, depolanması vb. işleri yapmak,
- f) Çalışma yapılan yerlerin mülkiyet kontrolünü yapmak,
- g) Çalışma yapılan yerlerin sit alanı, koruma alanı veya tescilli alan olup olmadığını kontrol etmek, olması durumunda imalat yapmadan önce alanın tabii olduğu Kültür ve Tabiat Varlıklarını Koruma Kurulundan izin alınması için İdari İşler Şube Müdürlüğü Ören Yerleri Yönetim Birimiyle irtibata geçmek.

İş Makineleri Birimi

- a) İş makineleri birimi çalışmaları için gerekli olan yedek parça, avadanlık vb. malzemelerin alınması için İdari İşler Şube Müdürlüğüne talepte bulunmak, hizmetlerin aksamadan yürütülmesi için gerekli malzeme stoğunu yapmak, alınması gereken önlemleri almak,
- b) İmar durumuna aykırı, kaçak, riskli veya kamulaştırılmış yapıların güvenlik önlemlerini almak kaydı ile yıkmak,
 - c) İmar ve mülkiyet durumuna göre yeni yolları açmak,
 - d) Hafriyat, dolgu, tesviye, nakliye, sıkıştırma işlerini yapmak,
 - e) İş makinelerinin sevk ve idaresini yapmak,
- f) Çalışma yapılan yerlerin sit alanı, koruma alanı veya tescilli alan olup olmadığını kontrol etmek, olması durumunda imalat yapmadan önce alanın tabii olduğu Kültür ve Tabiat Varlıklarını Koruma Kurulundan izin alınması için İdari İşler Şube Müdürlüğü Ören Yerleri Yönetim Birimiyle irtibata geçmek.

Harita Birimi

- a) Müdürlük tarafından açılacak imar yollarının sınırlarını belirlemek, mülkiyet kontrolünü yapmak, yol açımı esnasında ölçümleri kontrol etmek,
- b) Çalışma yapılması planlanan yerlerin sit alanı, koruma alanı veya tescilli alan olup olmadığını kontrol etmek, olması durumunda imalat yapmadan önce alanın tabii olduğu Kültür ve Tabiat Varlıklarını Koruma Kurulundan izin alınması için İdari İşler Şube Müdürlüğü Ören Yerleri Yönetim Birimiyle irtibata geçmek,
- c) Müdürlük tarafından yapılacak her türlü hafriyat ile kaldırım ve yol çalışmaları öncesinde veya çalışmalar esnasında yolda bulunan bahçe duvarı, tel örgü çit, bina vb. yapıların kaldırılması için yol ya da parsel sınırlarını belirlemek ve bu çalışmaları kontrol etmek,
- d) Müdürlük tarafından yapılan yol veya kaldırım çalışmaları sırasında yağmur veya yüzey sularının birikmemesi ve uygun şekilde drene edilebilmesi için yol kotlarını belirleyerek işaretlemek,
- e) Müdürlük ile ilgili her türlü imalatın ölçümlerini yapıp keşif ve metrajlarını hesaplamak.

Atölye Birimi

- a) Belediyeye ait araç ve iş makinelerinin zamanında tamir edilmesi ve kullanılması için gerekli olan akaryakıt, yağ, yedek parça, tamir takımları vb. malzemelerin alınması için İdari

İşler Şube Müdürlüğüne talepte bulunmak, hizmetlerin aksamadan yürütülmesi için gerekli malzeme stoğunu yapmak, alınması gereken önlemleri almak,

- b) Belediyeye ait araç ve iş makinelerinin bakım ve onarımını yapmak,
- c) Belediyeye ait araç ve iş makinelerinin kullanacağı akaryakıt ve madeni yağı depolamak, akaryakıt istasyonundan araçlara yakıt ikmali yapmak,
- d) Tamirat, kaynak, boya, korkuluk vb. imalatlar yapmak.

ÜÇÜNCÜ BÖLÜM SON HÜKÜMLER

Servis Oluşturulması

Madde 9- Birimlerin içerisinde servis oluşturulması, Kalite Yönetim ve Ar-ge Şube Müdürlüğü'nün koordinesinde Daire Başkanı'nın onayı ile gerçekleştirilir.

Değişiklik

Madde 10- Bu yönergede yapılacak her türlü değişiklikler Başkan onayı ile yapılır, değişiklik teklifinin Başkan onayına sunulması işlemi Kalite Yönetim ve Ar-Ge Şube Müdürlüğü'nün koordinesinde gerçekleştirilir.

Yürürlükten Kaldırılan Yönerge

Madde 11- 23/06/2014 tarih ve 12 sayılı Onay ile yürürlüğe konulan "Fen İşleri Dairesi Başkanlığı Yol İşleri Şube Müdürlüğü Teşkilat Yapısı ve Çalışma Esaslarına Dair Yönerge" yürürlükten kaldırılmıştır.

Yürürlük

Madde 12- Bu yönerge hükümleri Büyükşehir Belediye Başkanı onayıyla yürürlüğe girer.

Yürütme

Madde 13- Bu yönerge hükümlerini Büyükşehir Belediye Başkanı yürütür.

(Bu yönerge, Başkanlığın 31/01/2019 tarih ve E.21 sayılı Onay'ı ile 31/01/2019 tarihinde yürürlüğe konulmuştur.)